



Burmistrz Miasta Hrubieszowa

22-500 Hrubieszów, ul. mjr H. Dobrzańskiego „HUBALA” 1
tel/fax 084 696 23 80, 084 696 25 04 e-mail: burmistrz@hrubieszow.pl

Hrubieszów 28.08.2019 r.

WIR.ZP.271.11.2019

WYKONAWCY UBIEGAJĄCY SIĘ O UDZIELENIE ZAMÓWIENIA

Dot. postępowania o udzielenie zamówienia publicznego pn: „**Budowa krytej pływalni przy Szkole Podstawowej Nr 2 w Hrubieszowie**”

Zamawiający - Gmina Miejska Hrubieszów – działając na podstawie art. 38 ust. 2 ustawy z dnia 29 stycznia 2004 r. Prawo zamówień publicznych (tekst jedn. Dz. U. z 2018 r. poz. 1986 z późn zm.) informuje, iż wpłynęły zapytania, dotyczące treści SIWZ w postępowaniu o udzielenie zamówienia publicznego i udziela odpowiedzi.

PYTANIE NR 1

Według przedmiaru architektury pozycja 262 d.1.1.17 Ławki do pomieszczeń powinny znajdować się w pomieszczeniach hall, szatnia, przebieralnia. **Ostatniego pomieszczenia nie ma w wykazie pomieszczeń. Prosimy o korektę w tym zakresie.**

Odpowiedź

Chodzi o przebieralnię w szatni basenu. W zasadzie ławki w przebieralniach nie są dostawianym elementem wyposażenia, lecz są integralnie związane z kabiną przebieralni. W niektórych modelach przebieralni są elementem ruchomym służącym też do ryglowania drzwi przez użytkownika. W każdym przypadku ławki w przebieralniach powinny być ofertowane nie jako meble, ale jako dostawa wraz z przebieralnią.

PYTANIE NR 2

W jakim pomieszczeniu są przewidziane leżanki z wypełnieniem **z grubo plecionej tkaniny 2 szt. Oraz lampy na podczerwień?**

Odpowiedź

W saunarium.

PYTANIE NR 3

Uważamy, że w przedmiarze dotyczącym 3- poziomowych szafek na buty (poz. 267 d.1.1.17) jest błąd. Podali Państwo 12 szt., ale na prostopadłej ścianie jest jeszcze 7 szt. Zatem ilość szafek powinna wynosić 19 szt. Prosimy o zweryfikowanie i ewentualną korektę ilości szafek.

Odpowiedź

W projekcie jest 19 szafek 3-poziomowych i tyle należy uwzględnić.

PYTANIE NR 4

Prosimy o potwierdzenie, że bramki kołowrotowe przy stanowiskach kasowych są poza zakresem przetargu.

Odpowiedź

Bramki kołowrotowe są w zakresie przetargu.

PYTANIE NR 5

Prosimy o podanie wymiarów blatów podumywalkowych pojedynczych i podwójnych.

Odpowiedź

Na rysunkach można odczytać wymiary tych blatów, a w razie jakichkolwiek wątpliwości wymiar można sprawdzić z przekazanych rysunków w formacie dwg.

PYTANIE NR 6

Zwracamy uwagę, że w dokumentacji brak wymagań technicznych dla wyposażenia meblowego: szafy, stoły narzędziowe i warsztatowe, krzesła, blaty, szafki na buty itp. prosimy o uzupełnienie dokumentacji.

Odpowiedź

Elementy wyposażenia obiektu nie muszą spełniać szczególnych wymagań za wyjątkiem szafek ubraniowych i przebieralni, dla których decydująca jest cecha odporności na wilgoć i trwałość. Z tej przyczyny założono stosowanie HPL.

PYTANIE NR 7

Prosimy o podanie wymagań technicznych oraz rysunków dotyczących kuchennego ciągu roboczego.

Odpowiedź

Zgodnie z założeniami w budynku nie będzie gastronomii w postaci baru, tylko bufetu z napojami i pakowanymi produktami suchymi typu ciastka lub chipsy. Nie projektowano zatem technologii kuchennej.

PYTANIE NR 8

Zgodnie z treścią ogłoszenia zakres zamówienia obejmuje również zakup gaśnic, kocy p.poż. i innego wyposażenia wg wytycznych p.poż. Prosimy o przekazanie zestawienia rodzajowo – ilościowego całego wyposażenia p.poż. objętego zamówieniem.

Odpowiedź

Rodzaj gaśnic podano w opisie do projektu budowlanego Projekt zagospodarowania terenu. Rozmieszczenie gaśnic i szafek hydrantowych oraz typ [wyposażenie] szafek podane zostały na rysunkach A.BZ-04, A.PW-07, A.PW-04, SA.BZ-03.

PYTANIE NR 9

Prosimy o informację, czy bramki obrotowe przy stanowiskach kasowych należy uwzględnić w ofercie. Dodam, że wykazano je w załączniku nr 4 do wzoru umowy, **nie ma ich natomiast w żadnym z przedmiarów**. Jeśli bramki należy uwzględnić w ofercie, prosimy o udostępnienie ich specyfikacji. Ułatwi to sporządzenie oferty.

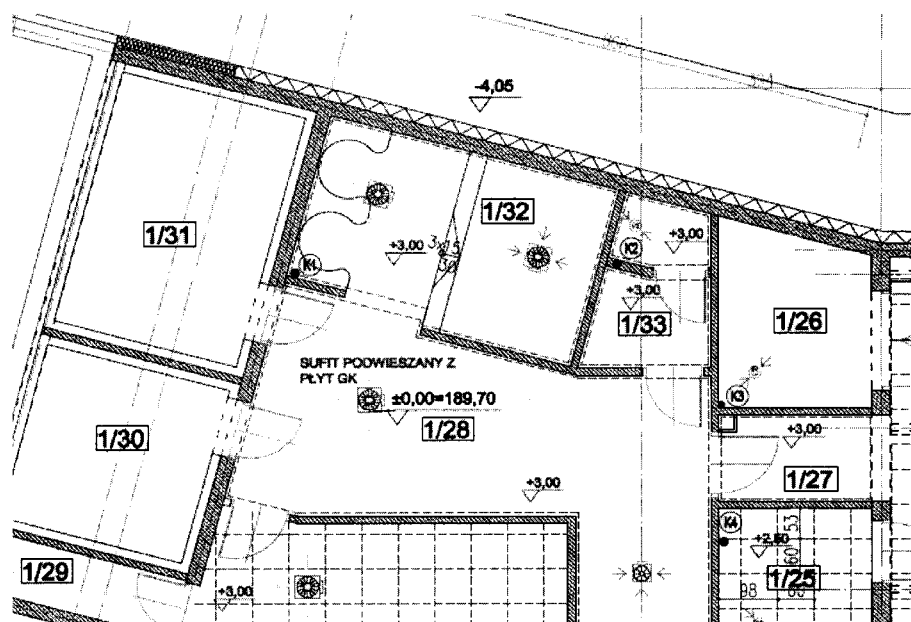
Odpowiedź

Bramki należy uwzględnić w ofercie. Są one typowym urządzeniem, którego funkcja w powiązaniu z systemami elektronicznymi została opisana w projekcie. W załączeniu przykładowe karty katalogowe.

PYTANIE NR 10

Na rys. A.PW-08 zaznaczono „sufity podwieszane z płyt gk”. Czy ten rodzaj sufitu występuje tylko w pomieszczeniu 1/28 czy również w pomieszczeniach sąsiednich? Ponadto

w przedmiarze, w rozdziale 1.1.11.4 „Instalowanie sufitów podwieszonych”, brak pozycji dotyczącej sufitów z płyt GK. Prosimy o korektę przedmiaru.



Odpowiedź

Szczegółowy wykaz pomieszczeń [spis pomieszczeń] zawiera także informacje na temat rodzaju sufitu w konkretnym pomieszczeniu.

PYTANIE NR 11

Zgodnie z opisem warstw IIIA i IIIC pod warstwą żwiru na stropodachu nie przewidziano włókniny filtracyjnej. Prosimy o weryfikację poprawności przyjętych warstw oraz o ewentualne ich korektę.

III C – Stropodach nad wieżą zjeżdżalni

- zasypka żwirowa ze żwiru płukanego 16/32 mm
- membrana hydroizolacyjna z PCW
- styropian EPS100-038
- podkładowa papa termozgrzewalna jako paroizolacja
- warstwa kształtująca spadki
- płyta stropowa RECTORBETON
- tynk cementowo – wapienny
- pustka sufitu podwieszonoego
- sufit podwieszony wraz z rusztem drewnianym

Odpowiedź

Pomiędzy zasypką żwirową, a warstwą pokrycia dachowego zaleca się stosowanie przekładki zabezpieczającej w postaci geowłókniny. Proszę przyjąć geowłókninę o gramaturze minimum 125g.

PYTANIE NR 12

W „Specyfikacji Technicznej wykonania i odbioru robót budowlanych i zagospodarowania terenu z elementami małej architektury” jako nawierzchnię stanowisk parkingowych przewidziano „betonową płytę ażurową o fakturze standard”. W pozostałej dokumentacji, oraz w przedmiarze, miejsca postojowe wykonano z „Geokraty G5 max”. Prosimy o potwierdzenie że do wykonania parkingów należy wykorzystać geokratę.

Odpowiedź

Należy wykorzystać geokratę.

PYTANIE NR 13

W Projekcie Architektoniczno-Budowlanym występują „parapety z blachy aluminiowej malowane proszkowo”. Brak takiej pozycji w przedmiarze. Prosimy o korektę przedmiaru.

Odpowiedź

Przedmiar ma charakter pomocniczy. Wszystkie dokumenty załączone do przetargu należy rozpatrywać łącznie i stanowią podstawę do wyceny.

PYTANIE NR 14

Wg ST Robót Budowlanych do betonów od klas C25/30 i należy stosować wyłącznie grysy granitowe lub bazaltowe marki 50, o maksymalnym wymiarze ziarna 16 mm. Wg projektu konstrukcji wszystkie elementy włącznie z fundamentami są zaprojektowane z betonów klasy min. C30/37 co oznacza że poza betonem podkładowym C8/10 i wylewką C20/25 należy zastosować ww grysy. Z informacji uzyskanych od producentów betonu wynika, że koszt zakupu mieszanek betonowych wykonanych na bazie grysów granitowych lub bazaltowych marki 50 jest o ok. 50% wyższy niż przy zastosowaniu kruszywa naturalnego. Czy w związku z tym Zamawiający dopuszcza wykonanie elementów żelbetowych i betonowych pływalni z mieszanki betonowej wykonanej na bazie kruszywa naturalnego typu piasek, żwir?

Odpowiedź

Jak podano w projekcie należy zastosować beton o odpowiedniej klasie wytrzymałości i wodoszczelności. Projektant nie nakazuje zastosowania takich czy innych składników betonu. Liczą się potwierdzone przez wykonawcę dokumentami parametry użytkowe.

PYTANIE NR 15

W przedmiarze robót budowlanych w poz. 2 wyszczególniono następujące roboty: Tymczasowe zabezpieczenie ścian wykopu - grodzie GU 18N - instalowanie, okres eksploatacji oraz ich wyciągnięcie (demontaż) <elewacja zachodnia> - 1 kpl. Na temat takich robót nie ma informacji w dokumentacji projektowej co uniemożliwia wycenę. Prosimy zatem o wyjaśnienie co ma być wycenione w ofercie i przekazanie podstawowych informacji technicznych oraz projektu zabezpieczenia ścian wykopu.

Odpowiedź

Informacja na ten temat jest w punkcie „roboty ziemne”. Chodzi o zabezpieczenie skarpy na całej długości elewacji zachodniej, to znaczy od strony ulicy.

PYTANIE NR 16

Opis projektu Architektury wskazuje na konieczność zabezpieczania łąw od strony zachodniej budynku istniejącego przed podkopaniem w czasie prowadzenia robót ziemnych.

Cześć rysunkowa nie wskazuje na takie zagrożenie gdyż rzędne posadowia fundamentów obydwu budynków (istniejącego i projektowanego) na przekroju D-D rys A.BZ-07 pozostają na tym samym poziomie. Wyjątkiem jest zagłębienie się o 10cm wykopu pod chudy beton, czy takie zagrożenie wskazuje opis projektu architektury ? Czy też są inne zagrożenia ?

Wykonawca prosi o dokładane przedstawienie w postaci rysunkowej zagadnienia zabezpieczenia oraz układu fundamentów budynku istniejącego do projektowanego, tak aby mógł właściwie zaplanować i wykonać roboty a tym samym dokonać obliczenia wartości robót do oferty.

Odpowiedź

Od strony zachodniej nie ma żadnych łąw do zabezpieczenia, tylko skarpa, którą należy zabezpieczyć przed osunięciem. Informacja na ten temat jest w punkcie „roboty ziemne”. Chodzi o zabezpieczenie skarpy na całej długości elewacji zachodniej, to znaczy od strony ulicy. Ławy fundamentowe istniejącej hali znajdują się po stronie północnej. Zgodnie z dokumentacją archiwalną i stanowiskiem konstruktora, fundamentowanie z tej strony nie wymaga żadnych zabiegów zabezpieczających.

PYTANIE NR 17

Wykonawca prosi o potwierdzenie, że technologia baru nie wchodzi w zakres opracowania. W przeciwnym razie zwraca się z prośbą o zamieszczenie projektu technologicznego baru.

Odpowiedź

Nie był wykonywany projekt technologii baru i nie wchodzi to w zakres zamówienia.

PYTANIE NR 18

Wykonawca prosi o potwierdzenie że w zakres opracowania nie wchodzi wyposażenie baru (stoliki, krzesła, witryny chłodnicze, meble itp.). W przeciwnym razie zwraca się z prośbą o zamieszczenie specyfikacji wyposażenia baru.

Odpowiedź

Założono, że wyposażenie baru (stoły, krzesła, lada, witryna chłodnicza, meble) nie wchodzi w zakres zamówienia, wyposaży je dzierżawca.

PYTANIE NR 19

Wykonawca prosi o uzupełnienie dokumentacji o zestawienie stolarki drzwiowej 2 (Nr rys. A.PW-14)

Odpowiedź

Rysunek A.PW-14 został załączony jako „Dodatkowy Załącznik nr 1 do SIWZ – Zestawienie stolarki drzwiowej – 2”

PYTANIE NR 20

Wykonawca prosi o uzupełnienie projektu o szczegółowe dane dotyczące rolet zwijanych w oknach części socjalno-biurowej.

Odpowiedź

Sposób zamontowania rolety pokazano na przekroju C-C. Profile aluminiowe o szerokości minimum 42 mm ocieplane pianką poliuretanową. Jest to rozwiązanie typowe.

PYTANIE NR 21

Istnieją rozbieżności w dokumentacji dotyczącej stolarki okiennej i fasad aluminiowych. Opis przewiduje wsp. Przenikania ciepła U na poziomie 1,1 W/m²K, natomiast w zestawieniu fasad aluminiowych i zestawieniu stolarki okiennej widnieją zapisy $U \leq 0,9 \text{ W/m}^2\text{K}$. Wykonawca prosi o informację, który zapis jest prawidłowy.

Odpowiedź

Prawidłowy $U \leq 0,9 \text{ W/m}^2\text{K}$

PYTANIE NR 22

Wykonawca prosi o uzupełnienie projektu wykonawczego o szczegół połączenia (dylatacji) budynku istniejącego z projektowanym.

Odpowiedź

Rysunek A.PW-38 w wersji .pdf i .dwg został załączony jako „Dodatkowy Załącznik nr 1 do SIWZ – Dylatacja przy ścianie szczytowej”

PYTANIE NR 23

Wykonawca prosi o uzupełnienie projektu o szczegółową dokumentację dotyczącą konstrukcji wsporczych pod centrale wentylacyjne, panele solarne i inne urządzenia.

Odpowiedź

Jeśli chodzi o urządzenia na dachu, to panele solarne mają swoje ramy z balastami, na których są ustawiane na dachu. Centrale wentylacyjne mają też swoje ramy. Dach żwirowy umożliwia stawianie urządzeń bezpośrednio na nim z uwzględnieniem balastu stabilizującego.

PYTANIE NR 24

Czy Zamawiający dopuszcza zmianę membrany dachowej PCW z grubości 1,8mm na 1,5mm?

Odpowiedź

Nie dopuszcza się zmiany grubości membrany dachowej PCW

PYTANIE NR 25

Wykonawca prosi o uzupełnienie projektu o szczegółową dokumentację dotyczącą płytek ceramicznych na ścianach i posadzkach o dane takie jak format, kolor jak również antypoślizgowość i inne parametry które są wymagane przy tego typu obiektach. Jak również zwraca się z prośbą o podanie danych jakościowych płytek oraz informacje o ich rozmieszczeniu w budynku.

Odpowiedź

Płytki basenowe mają formaty 10x20 lub 12,5x 25. Wskazanie wymiarów dosyć istotnie zawęży listę dostawców. Płytki powinny być przeznaczone do zastosowania w pływalniach i posiadać odpowiednie parametry nasiąkliwości mniejszą niż 0,5%. Wymagania dotyczące antypoślizgowości podano w opisie do projektu. Kolor - preferowane pastelowe.

PYTANIE NR 26

Prosimy o uzupełnienie dokumentacji o parametry i wymagania jakościowe dla wykładzin PCW oraz dywanowych.

Odpowiedź

Wykładziny PCW homogeniczne, układane z rolki. Grubość minimum 2 mm, trudnozapalne. Ścieralność w klasie M, przeznaczona dla pomieszczeń klasy 34 i 43.

Wykładziny dywanowe alternatywnie do wyboru przez Zamawiającego:

Wariant tańszy: wykładzina filcowa z włókien PP + PA o gramaturze całkowitej minimum 1200 g/m², trudnozapalna.

Wariant droższy: wykładzina pętelkowa lub strzyżona z włókien PA o gęstości minimum 1700 g/m². Klasyfikacja ogniowa B1, odporna na działanie mebli na rolkach.

PYTANIE NR 27

Prosimy o uzupełnienie dokumentacji o opis do projektu zabudowy boksu kasowego.

Odpowiedź

Ściany i blat z płyt MDF, dopuszczalne wykonanie łuków i ścianek pod blatem z blachy nierdzewnej. Część przeszklona z plexi, elementy nośne chromowane, systemowe.

PYTANIE NR 28

Rysunek K.PW-03 – konstrukcja, zbrojenie stropodachu

W dokumentacji projektowej brakuje rysunków zbrojeniowych, zestawień stali dotyczących części żelbetowej stropodachu

W związku z powyższym prosimy o przekazanie do wykonania ofert, dokumentacji wykonawczej dotyczącej zbrojenia stropodachu.

Odpowiedź

Rysunek K.PW-03 – stropodach. Stropodach i strop nad parterem jest pokazany na rys. K.PW-17

PYTANIE NR 29

Rysunek K.PW-02 – konstrukcja, zbrojenie stropodachu

W dokumentacji projektowej brakuje rysunków zbrojeniowych, zestawień stali dotyczących części żelbetowej stropu nad podbaseniem. W związku z powyższym prosimy o przekazanie

do wykonania ofert, dokumentacji wykonawczej dotyczącej zbrojenia stropu nad podbaseniem.

Odpowiedź

Elementy stropu nad podbaseniem znajdują się na rys. nr K.PW- 12, K.PW- 11, K.PW- 10 (płyty) oraz K.PW- 9, K.PW- 8 , K.PW- 7 , K.PW- 6 (słupy, ściany i podciagi) rys. K.PW-02 należy traktować jako rysunek zestawczy. Zestawienia stali zbrojeniowej w zostały załączone w .pdf jako „Dodatkowy Załącznik nr 1 do SIWZ – Zestawienia stali zbrojeniowej”

PYTANIE NR 30

Rysunek K.PW-01 – konstrukcja, zbrojenie płyty fundamentowej.

W dokumentacji projektowej brakuje kompletnego wrysowanego zbrojenia i zestawień stali dotyczących zbrojenia płyty fundamentowej. Zbrojenie, które jest wrysowane jest fragmentaryczne i nie wiadomo czy jest to zbrojenie dolnej siatki czy górnej.

W związku z powyższym prosimy o przekazanie do wykonania ofert, dokumentacji wykonawczej z wrysowanym kompletnym zbrojeniem płyty fundamentowej jak również zestawieniem stali zbrojeniowej.

Odpowiedź

Rys. K.PW-01 oraz K.PW-05 należy rozpatrywać łącznie.

PYTANIE NR 31

Prosimy o udostępnienie dokumentacji geologicznej.

Odpowiedź

Opinia geotechniczna została załączona jako „Dodatkowy Załącznik nr 1 do SIWZ - Dokumentacja geotechniczna”

PYTANIE NR 32

W opisie technicznym, projektu architektoniczno-budowlanego, jako izolację przeciwwilgociową szlamową wpisano produkt WODER E firmy ATLAS. Jest to typowa folia w płynie, a więc hydroizolacja typu średniego. Zdaniem przedstawiciela technicznego firmy ATLAS produkt ten może nie nadawać się do izolacji pomieszczenia hali pływalni, gdzie zdecydowanie lepszym rozwiązaniem byłaby hydroizolacja typu ciężkiego (np. WODER DUO), będąca typową powłoką szlamową. Prosimy o weryfikację poprawności rozwiązania przyjętego w projekcie, oraz o ewentualną zmianę produktu referencyjnego przeznaczonego do hydroizolacji hali pływalni.

plaszczyny wewnętrzne ścian nadziemnych hali pływalni oraz pomieszczeń sanitarnych i natrysków	powłoka szlamowa [na przykład WODER E]	zarówno pod płytkami ceramicznymi, jak i wyprawami tynkarskimi
--	--	--

Odpowiedź

Oczywiście WODER DUO jest materiałem lepszym w tym sensie, że nadaje się do izolacji typu ciężkiego i w warunkach stałego naporu wody. Proszę zauważyć, że mówimy o zastosowaniu wewnątrz budynku, pod okładzinami ceramicznymi, czyli słabo przesiąkliwymi. Przegroda ta ma zatem funkcję prewencyjną [na przykład w hali basenowej] i została zaprojektowana mając na uwadze koszty realizacji. Fakt, że ta przegroda ma właściwości gorsze od WODER DUO nie zwalnia wykonawcy od zachowania szczególnej staranności jej wykonania zgodnie z instrukcją. Jeśli rozważane jest zastosowanie preparatu WODER DUO, to za wystarczające uważa się jego zastosowanie w posadzkach i w strefie cokołowej. Na ścianach można pozostawić WODER E.

PYTANIE NR 33

W poz. nr 17, przedmiaru zagospodarowania terenu, występują: „balustrady chodnika 1,1 m <systemowe, stalowe; ocynkowane>”. Brak rysunku zestawieniowego w dokumentacji. Prosimy o uzupełnienie dokumentacji bądź o podanie produktu referencyjnego.

Odpowiedź

Może być w wykonaniu jak balustrada uniwersalna WELAND z poprzeczką poziomą.

PYTANIE NR 34

Zgodnie z opisem warstw stropodachu, IIIA oraz IIIC, w układzie warstw występuje styropian EPS 100-38 gr. 30 cm. Natomiast w przedmiarze budowlanym, w pozycjach 59, 60, 89 i 90, występują „izolacje cieplne i przeciwdźwiękowe z **welny mineralnej** poziome z płyt układanych na klej”. Prosimy o potwierdzenie że w konstrukcji stropodachu należy wykorzystać styropian EPS 100-38.

Odpowiedź

W projekcie w zależności od miejsca zastosowano do ocieplenia stropodachu styropian i wełnę mineralną. Nad halą wełna a nad zapleciami przy hali sportowej styropian. Ta informacja jest w projekcie.

PYTANIE NR 35

Projekt architektury wymaga aby posadzki ceramiczne hali basenowej i zaplecza były odporne na chemiczne środowisko pływalni:

posadzki ceramiczne w hali i zapleczu szatniowym pływalni	plytki antypoślizgowe klasy C	wszystkie materiały systemu odporne na środowisko chemiczne pływalni
okładziny ścian w hali basenowej	plytki ceramiczne do wysokości nadproża okien	

Brak takiego wymagania dla płytek ściennych w pomieszczeniach jw. Prosimy o potwierdzenie, że płytki ścienne również powinny być odporne na środowisko chemiczne pływalni.

Odpowiedź

Płytki na ścianach powinny być również odporne na środowisko chemiczne pływalni [nasiąkliwość, odporność chemiczna na związki chloru]. Konieczne jest również zastosowanie odpowiedniego materiału do fugowania płytek. Należy zastosować fugi epoksydowe.

PYTANIE NR 36

W zestawieniu stolarki brakuje dwóch witryn aluminiowych zewnętrznych z drzwiami rozsuwanymi DZ8 oraz witryny wewnętrznej z drzwiami rozsuwanymi pomiędzy przedsionkiem 1/1 a hallem 1/2. Prosimy o uzupełnienie zestawienia i potwierdzenie że ww. elementy należy uwzględnić w ofercie.

Odpowiedź

Na rysunku A.PW-14 Zestawienie stolarki w symbolu DZ8 znajdują się 3 szt. witryn (2 zewnętrzne + 1 wewnętrzna). Należy je uwzględnić w ofercie. Zestawienie stolarki zostało załączone w .pdf jako „Dodatkowy Załącznik nr 1 do SIWZ – A.PW-14”

PYTANIE NR 37

Czy Zamawiający dopuszcza zamianę zasyпки z kruszywa, w układzie warstw IIC – niecki basenów, na beton podposadzkowy? Rozwiązanie to jest powszechnie stosowane i pozwala wyeliminować problem „falowania” zasyпки pod niecką basenu.

Odpowiedź

Jeśli dostawca niecki zgodzi się na takie rozwiązanie lub je zaleci, to wówczas projektant konstrukcji uzgodni tę zmianę w projekcie.

PYTANIE NR 38

W układzie warstw IIC – Niecki basenów:

II C – Niecki basenów

- ◆ płyta denna niecki z blachy stalowej ze stali nierdzewnej
- ◆ zagęszczona zasypka z kruszywa 2 – 6 mm
- ◆ geowłóknina
- ◆ zagęszczona zasypka z kruszywa 8 – 32 mm
- ◆ styropian EPS100-038
- ◆ płyta denna z betonu C30/37
- ◆ pustka podbasenia

brak warstwy rozdzielającej styropian EPS100-038 od zasypki z kruszywa. Naszym zdaniem, w celu ograniczenia wbijania się kruszywa w styropian, należałoby zastosować tu geowłókninę. Prosimy o potwierdzenie że należy zastosować geowłókninę pomiędzy styropianem a kruszywem.

Odpowiedź

Należy zastosować warstwę rozdzielającą pomiędzy styropianem a kruszywem z geowłókniny /folii.

PYTANIE NR 39

Zwracamy się z prośbą o informację z jakiego materiału mają być wykonane szafki, lada barowa (stal nierdzewna/płyta mdf itp.) Prosimy również o podanie wymiarów, rysunki umożliwiające wycenę, oraz podanie wymiarów i parametrów witryn chłodniczych.

Odpowiedź

Szafki szatni pływalni z HPL. Szafki i boks kasowy z płyty MDF, dopuszczalne wykonanie łuków i ścianek pod blatem z blachy nierdzewnej . Część przeszklona z plexi, elementy nośne chromowane, systemowe. Założono, że wyposażenie baru (stoły, krzesła, lada, witryna chłodnicza) nie wchodzi w zakres zamówienia, wyposaży je dzierżawca.

PYTANIE NR 40

Prosimy o udostępnienie warunków przyłączeniowych do sieci energetycznej.

Odpowiedź

Warunki przyłączeniowe wydane na czas budowy i eksploatacji krytej pływalni zostały załączone w dwóch plikach .pdf jako „Dodatkowy Załącznik nr 1 do SIWZ – Warunki PGE budowa ” i „Warunki PGE eksploatacja”.

PYTANIE NR 41

Prosimy o udostępnienie pozwolenia na budowę.

Odpowiedź

Decyzja pozwolenia na budowę nr 53/2018 oraz Decyzja zmieniająca pozwolenie na budowę nr 53/2018.1 zostały załączone jako dodatkowe załączniki

PYTANIE NR 42

Prosimy o informację czy w ramach spełnienia warunków SIWZ, jedna osoba może pełnić dwie funkcje kierownika robót np. kierownika robót elektrycznych oraz kierownika robót telekomunikacyjnych, przy zachowaniu pozostałych warunków dotyczących okresu doświadczenia.

Odpowiedź

Zamawiający nie wyraża zgody na łączenie wymienionych funkcji.

PYTANIE NR 43

Prosimy o uzupełnieniu dokumentacji o schemat blokowy systemu DSR. Pod zamieszczonym rysunkiem 04_NP_DSR_SCH_04_A2 omyłkowo zamieszczono schemat SSWiN.

Odpowiedź

W załączeniu brakujący schemat.

PYTANIE NR 44

§ 3 ust. 4 – Zapis niezrozumiały – prosimy o sprecyzowanie intencji i zmianę zapisu;

Odpowiedź

Treść § 3 ust. 4 oznacza konieczność uwzględnienia w cenie oferty pełnego zakresu robót wynikającego z Dokumentacji projektowej.

Zgodnie z wyrokiem Sądu Apelacyjnego w Rzeszowie z dnia 21 marca 2013 r. (sygn. akt I A Ca 552/12), „jeżeli art. 140 p.z.p. stanowi, że zakres świadczenia wykonawcy wynikający z umowy musi być tożsamy ze zobowiązaniem wykonawcy zawartym w ofercie – uwzględniając fakt, że dokumentacja techniczna, a w szczególności projekt budowy jest jej częścią składową, **to należy przyjąć, że nawet gdyby przedmiar robót nie obejmował jakiegokolwiek zakresu ujętego jednakże w projekcie budowlanym, wykonawca musi go wykonać w ramach zamówienia podstawowego i nie może przyjąć, że są to roboty dodatkowe.** W świetle art. 649 k.c. inne stanowisko byłoby nieuprawnione”.

PYTANIE NR 45

§ 4 ust. 2 pkt. 31 - Zapis niezrozumiały – prosimy o sprecyzowanie intencji i zmianę zapisu;

Odpowiedź

Do obowiązków Wykonawcy określonych w § 4 ust. 2 pkt. 31 należy uwzględnianie wytycznych Zamawiającego oraz inspektora Nadzoru. Powyższe oznacz obowiązek uzgadniania z zamawiającym i Inspektorem nadzoru wszelkich szczegółów dotyczących np. koloru, kształtu, miejsca lokalizacji wyposażenia itp.

PYTANIE NR 46

§ 5 ust. 6 – prosimy o zmianę zapisu na w brzmieniu:

„Do faktur wystawionych przez Wykonawcę załączone będzie zestawienie należności dla wszystkich podwykonawców lub dalszych podwykonawców z oświadczeniem podwykonawców o spłaceniu zobowiązań wykonawcy wynikających z zawartych umów o podwykonawstwo w zakresie robót objętych daną fakturą wykonawcy lub kserokopią faktury VAT wystawionej przez podwykonawcę i kserokopią dowodu zapłaty faktury potwierdzonymi za zgodność z oryginałem przez wykonawcę wraz z oświadczeniem wykonawcy w przypadku dokonania potrącenia wierzytelności od podwykonawcy z tytułu wystąpienia kar umownych. „;”

Odpowiedź

Zamawiający nie wyraża zgody na zmianę zapisu w umowie.

PYTANIE NR 47

§ 5 ust. 20 – Zapis niezrozumiały – prosimy o sprecyzowanie intencji i zmianę zapisu lub jego wykreślenie w całości;

Odpowiedź

Zapis jest zrozumiały i dotyczy zafakturowania elementów robót faktycznie wykonanych i odebranych zgodnie z § 5 ust. 4. Zamawiający nie wyraża zgody na zmianę zapisu w umowie.

PYTANIE NR 48

§ 8 ust. 3 – z uwagi na krótki termin realizacji Przedmiotu umowy prosimy o skrócenie terminu wniesienia zastrzeżeń lub uwag przez Zamawiającego do projektu umowy z Podwykonawcą na 7 dni;

Odpowiedź

Zamawiający nie wyraża zgody na zmianę zapisu w umowie. Zamawiający będzie na bieżąco analizował i wносił zastrzeżenia do składanych dokumentów przez Wykonawcę.

PYTANIE NR 49

§ 14 - wszędzie tam, gdzie występuje określenie „opóźnienie” prosimy o zmianę na „zwłokę”;;

Odpowiedź

Zamawiający nie wyraża zgody na zmianę zapisu w umowie.

PYTANIE NR 50

§ 14 ust. 1 pkt 1 lit. a - prosimy o zmianę wysokości kary umownej na 0,03%;

Odpowiedź

Zamawiający nie wyraża zgody na zmianę zapisu w umowie.

PYTANIE NR 51

§ 14 ust. 1 pkt 1 lit. e - prosimy o zmianę wysokości kary umownej na 0,03%;

Odpowiedź

Zamawiający nie wyraża zgody na zmianę zapisu w umowie.

PYTANIE NR 52

§ 14 ust. 1 pkt 1 lit. f - prosimy o zmianę wysokości kary umownej na 1%;

Odpowiedź

Zamawiający nie wyraża zgody na zmianę zapisu w umowie.

PYTANIE NR 53

§ 14 ust. 1 pkt 1 lit. g - prosimy o zmianę wysokości kary umownej na 0,01%;

Odpowiedź

Zamawiający nie wyraża zgody na zmianę zapisu w umowie.

PYTANIE NR 54

§ 14 ust. 1 pkt 1 lit. h - prosimy o zmianę wysokości kary umownej na 1000 PLN;

Odpowiedź

Zamawiający nie wyraża zgody na zmianę zapisu w umowie.

PYTANIE NR 55

§ 14 ust. 1 pkt 1 lit. i - prosimy o zmianę wysokości kary umownej na 1000 PLN;

Odpowiedź

Zamawiający nie wyraża zgody na zmianę zapisu w umowie.

PYTANIE NR 56

§ 14 ust. 1 pkt 1 lit. j - prosimy o zmianę wysokości kary umownej na 0,01%;

Odpowiedź

Zamawiający nie wyraża zgody na zmianę zapisu w umowie.

PYTANIE NR 57

§ 14 ust. 1 pkt 1 lit. k i lit. l - prosimy o zmianę wysokości kary umownej na 300 PLN;

Odpowiedź

Zamawiający nie wyraża zgody na zmianę zapisu w umowie.

PYTANIE NR 58

§ 14 ust. 1 pkt 1 lit. m i n - prosimy o zmianę wysokości kary umownej na 300 PLN;

Odpowiedź

Zamawiający nie wyraża zgody na zmianę zapisu w umowie.

PYTANIE NR 59

§ 14 ust. 1 – prosimy o zmianę maksymalnej wysokości kar umownych na 10%;

Odpowiedź

Zamawiający nie wyraża zgody na zmianę zapisu w umowie.

PYTANIE NR 60

§ 15 ust. 1 pkt. c – prosimy o wykreślenie zapisu w całości – złożenie wniosku o upadłość nie musi oznaczać, że Wykonawca nie jest w stanie wykonać zamówienia. Taki wniosek może złożyć każdy, a o tym czy jest on zasadny decyduje Sąd.;

Odpowiedź

Zamawiający nie wyraża zgody na zmianę zapisu w umowie.

PYTANIE NR 61

§ 15 ust. 1 pkt. k – prosimy o zastąpienie określenia „opóźnienie” na „zwłokę”;

Odpowiedź

Zamawiający nie wyraża zgody na zmianę zapisu w umowie.

Wprowadza się Aktualne Obowiązujące Załączniki do SIWZ

1. Dodatkowy Załącznik nr 1 do SIWZ przykładowe karty katalogowe bramek
2. Rysunek A.PW-14 został załączony jako „Dodatkowy Załącznik nr 1 do SIWZ – Zestawienie stolarki drzwiowej – 2”
3. Rysunek A.PW-38 w wersji .pdf i .dwg został załączony jako „Dodatkowy Załącznik nr 1 do SIWZ – Dylatacja przy ścianie szczytowej”
4. Zestawienia stali zbrojeniowej w zostały załączone w .pdf jako „Dodatkowy Załącznik nr 1 do SIWZ – Zestawienia stali zbrojeniowej”
5. „Dodatkowy Załącznik nr 1 do SIWZ – Warunki PGE budowa ” i „Warunki PGE eksploatacja”.
6. Dodatkowy Załącznik nr 1 do SIWZ Schemat blokowy DSR

Pozostałe zapisy SIWZ pozostają bez zmiany

Zamawiający informuje, że udzielone odpowiedzi oraz wprowadzone zmiany do SIWZ są wiążące dla wszystkich Wykonawców biorących udział w przedmiotowym postępowaniu, a w przypadku rozbieżności pomiędzy treścią SIWZ, a treścią udzielonych odpowiedzi, jako obowiązującą należy przyjąć treść pisma zawierającego późniejsze oświadczenie Zamawiającego.

BURMISTRZ MIASTA
C. Kiej
Marta Majewska